



# MISE À JOUR DE LA POLITIQUE MUNICIPALE AMIE DES AÎNÉ-E-S (2018 – 2023)

« *NOS AÎNÉ-E-S, NOTRE FAMILLE* »



Municipalité  
amie des aînés

En partenariat avec :

Québec 



## TABLE DES MATIÈRES

---

Mot du maire.....	4
Préambule.....	5
Première partie : Présentation de la municipalité .....	5
1.1 Portrait de la municipalité.....	5
1.2 Population de Baie-Johan-Beetz au fil des années.....	6
1.3 Population de Baie-Johan-Beetz par groupe d'âge et par sexe entre 2011 et 2018.....	7
1.4 Comités.....	8
1.5 Sports, loisirs et culture.....	8
1.6 Autres services communautaires/infrastructures.....	9
Deuxième partie : Mise en contexte .....	9
2.1 Pourquoi se doter d'une politique municipale amie des aîné(e) S? .....	9
2.2 Mission, vision et valeurs .....	10
2.3 Présentation de la démarche .....	10
2.4 Présentation du comité Mica .....	11
2.5 Définition d'un aîné-e.....	11
Troisième partie : Bilan des réalisations du premier plan d'Action MADA.....	12
Quatrième partie : identification des besoins .....	13
Cinquième partie : tableau synthèse du plan d'action.....	16

## MOT DU MAIRE

---

Bonjour,

Il me fait plaisir, au nom de la Municipalité de Baie-Johan-Beetz, de recevoir avec enthousiasme le plan d'action Municipalité amie des aîné-e-s (MADA). Grâce aux membres du comité MICA (Mouvement intergénérationnel pour une communauté active), notre communauté a pu faire le bilan du plan antérieur, proposer des orientations et actions, participer à une consultation publique et finalement accoucher d'une nouvelle planification.

Soyez assuré-e-s que la municipalité s'en inspirera à chaque fois qu'elle aura à prendre une décision qui concerne de près ou de loin les aîné-e-s de Baie-Johan-Beetz. Cet outil peut être une source de fierté pour chacun-e de nous tant il démontre notre dynamisme à réaliser ce qui importe le plus pour le plus grand nombre.

---

## PRÉAMBULE

---

Dans le but de répondre aux besoins des aîné-e-s, la Municipalité de Baie-Johan-Beetz a déposé sa première politique familiale et amie des aîné-e-s le 13 juin 2012.

Avec le comité de pilotage mis en place, le comité MICA, un plan d'action voit le jour ce qui a permis de réaliser plusieurs actions ayant pour but d'améliorer le bien-être de nos aîné-e-s.

Ce plan d'action maintenant à échéance, une révision s'impose. De même, les changements au niveau de la démographie et des besoins des aîné-e-s demandent de nouvelles actions.

Le conseil municipal a donc mandaté à nouveau le comité de pilotage pour effectuer cette mise à jour. Le mandat qui leur a été confié est le suivant : réviser l'ancienne politique, consulter les citoyens et présenter un nouveau plan d'actions qui guidera les décisions à venir du conseil municipal.

---

## PREMIÈRE PARTIE : PRÉSENTATION DE LA MUNICIPALITÉ

---

---

### 1.1 PORTRAIT DE LA MUNICIPALITÉ

---

La Municipalité de Baie-Johan-Beetz est une municipalité faisant partie de la MRC de Minganie, à environ 300 km au nord-est de Sept-Îles. Elle couvre 340 km carrés le long du littoral du Golfe Saint-Laurent et son milieu physique est la taïga.



Figure 1 : Localisation du village de Baie-Johan-Beetz

Le site actuel du village, anciennement connu sous le nom de « Piastrebaie » commença à être occupé vers 1872, quelques années après le grand feu de 1868; les premières constructions avaient été érigées vers 1857 à l'embouchure de la petite rivière Watshishou. En 1919, le nom de Piastrebaie est changé pour celui de Baie-Johan-Beetz par le biais d'une pétition au sein de la communauté en l'honneur de l'aristocrate belge Johan Beetz qui connut le village lors d'un voyage sur la Côte-Nord. Initié aux rudiments de la médecine, Johan Beetz utilise ses connaissances pour pallier l'absence de médecins dans la région. Aussi artiste-peintre, sculpteur et naturaliste, il se construit une très grande demeure qui, encore aujourd'hui, représente l'emblème du village.

Au cours du dernier siècle, l'ensemble des activités économiques a majoritairement tourné autour de la pêche, de la forêt et des mines. Or, comme bien des communautés de la Côte-Nord, la municipalité de Baie-Johan-Beetz doit maintenant contrer la décroissance de sa population. Loin de baisser les bras et résolument tournée vers l'avenir, la municipalité de Baie-Johan-Beetz met tout en œuvre pour assurer ses services essentiels et améliorer la qualité de vie de l'ensemble de ses citoyen-ne-s.

Avec ses 90 habitants, Baie-Johan-Beetz peut s'enorgueillir d'être une communauté dynamique qui fait l'envie de plusieurs et la fierté de sa population. Le village est renommé pour ses ponts de bois, ses superbes paysages, ses nombreux minéraux, sa flore luxuriante et sa faune abondante, notamment les colonies d'oiseaux aquatiques qui passent à l'est du village lors de leur migration. Baie-Johan-Beetz se distingue aussi par l'attachement profond que les gens portent à leur village.

## 1.2 POPULATION DE BAIE-JOHAN-BEETZ AU FIL DES ANNÉES

Tel qu'illustré par le graphique ci-bas, la population de Baie-Johan-Beetz a grandement diminué au cours des 50 dernières années.

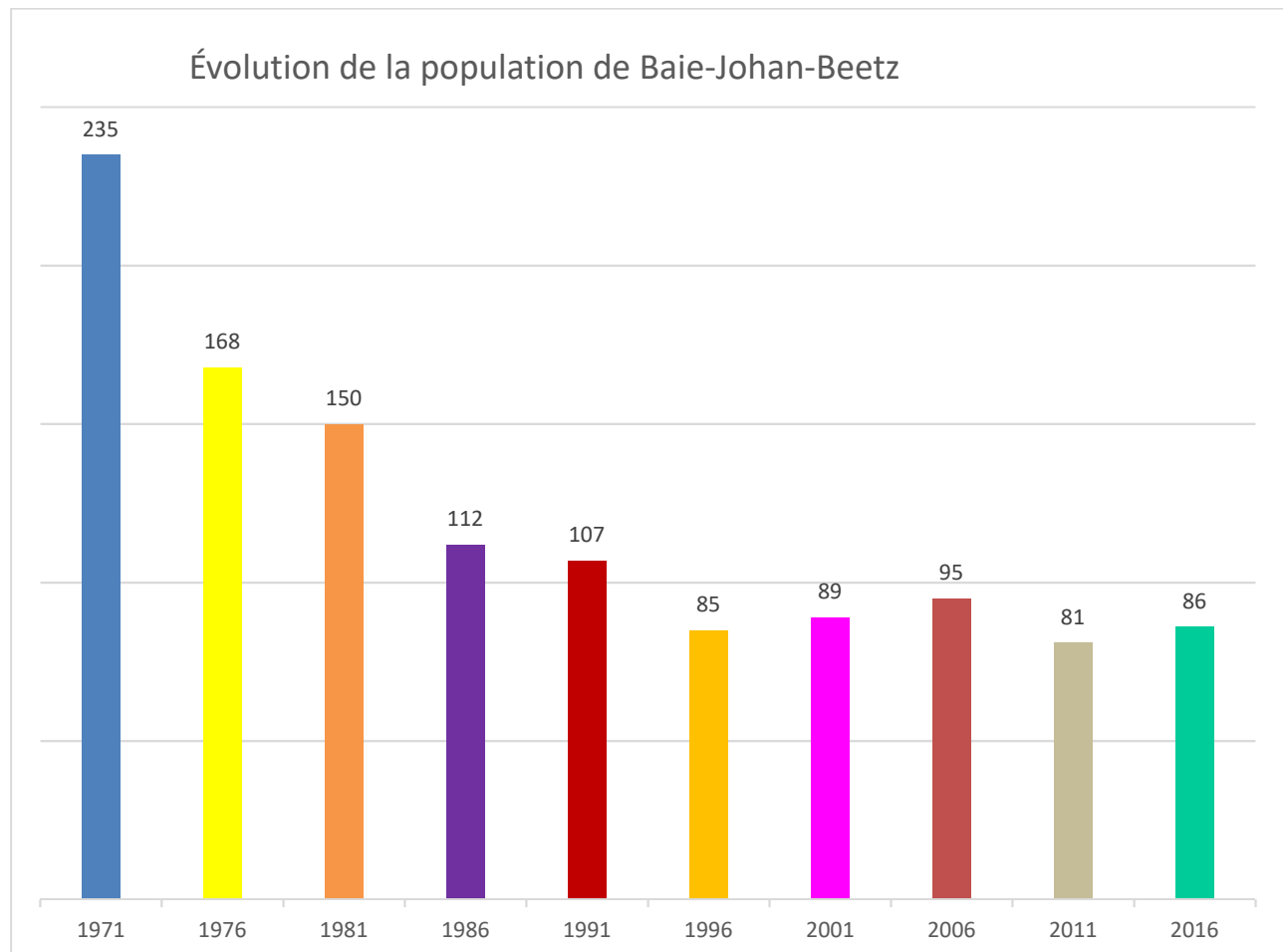


Figure1 : Évolution de la population de Baie-Johan-Beetz  
Sources : Statistique Canada

Plusieurs raisons expliquent le départ de nombreuses familles dans les années 1970. Bien que la fermeture de la mine SPAR-MICA en 1962 ait donné un coup dur à l'économie du village, ce

n'est que quelques années plus tard que l'espoir de réouverture s'est envolé, emportant avec lui plusieurs familles parties à l'extérieur à la recherche d'un travail. Notons aussi le départ des jeunes à l'extérieur pour les études.

### 1.3 POPULATION DE BAIE-JOHAN-BEETZ PAR GROUPE D'ÂGE ET PAR SEXE ENTRE 2011 ET 2018

Personnes domiciliées et vivants au village  
Âge atteint au cours de l'année 2018

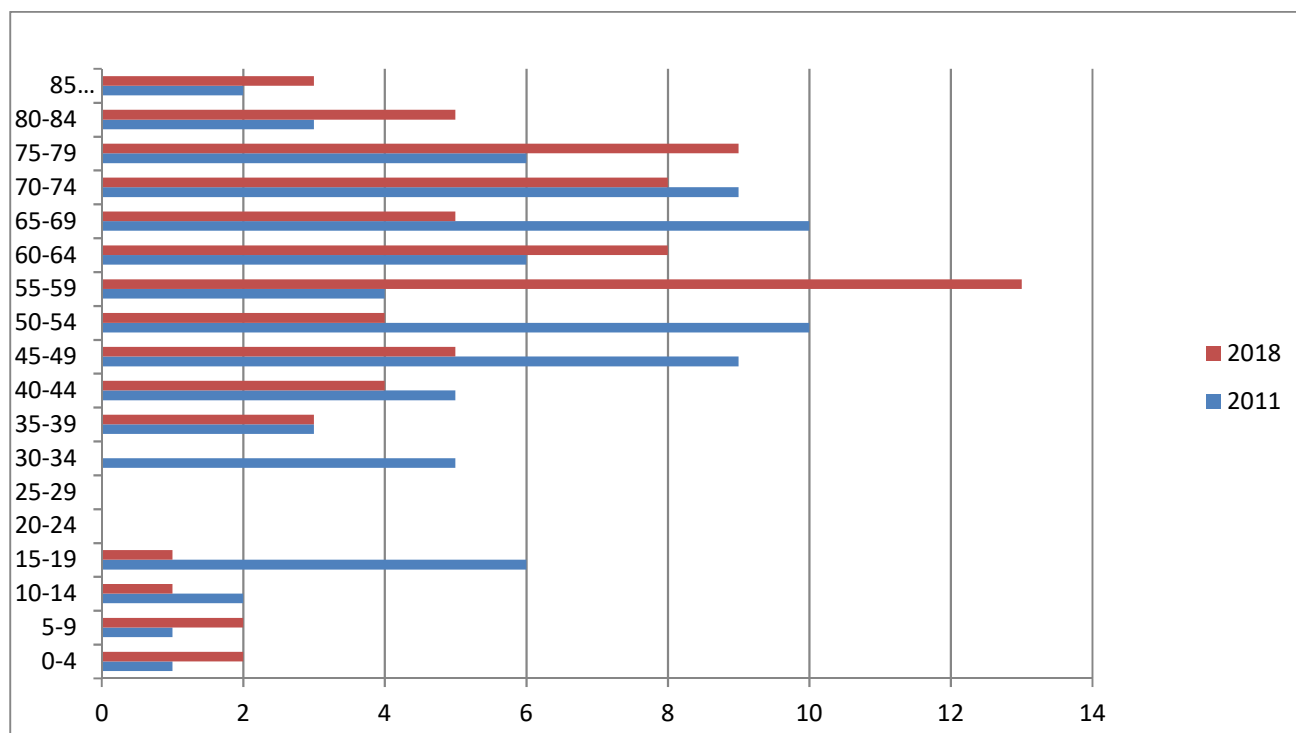


Figure 2 :  
Source : Myriam Lafleur résidente de Baie-Johan-Beetz (2018)

Le graphique ci-haut démontre bien le vieillissement de la population. En effet, la tranche d'âge de 34 ans et moins représentait 18 % en 2011 contre 0.08 % en 2018. De même, la tranche d'âge des 55 ans et plus représentait 49 % en 2011 contre 70 % en 2018.

Selon les données de Statistique Canada (2013) la population de Baie-Johan-Beetz est plus âgée qu'ailleurs en région et en province. En effet, la proportion des habitants âgés de 65 ans et plus y est plus importante, comptant pour près de 39 % de la population totale, alors que la moyenne au Québec est de 15,9 % et de 13,8 % pour l'ensemble de la division de recensement de la Minganie-Golfe-du-Saint-Laurent. De plus, l'âge médian est de 53,8 ans à Baie-Johan-Beetz, par rapport à 41,9 pour le Québec et 42,3 pour la Minganie-Golfe-du-Saint-Laurent.

## 1.4 COMITÉS

---

Dans la municipalité de Baie-Johan-Beetz, plusieurs comités et organismes travaillent fort afin d'animer le milieu et offrir des services à la population. L'implication des bénévoles à Baie-Johan-Beetz a toujours été importante (environ 30 %) et contribue à la vitalité de la communauté :

- Conseil de Fabrique Saint-François-Régis
- L'équipe de communauté locale
- Comité des loisirs et de la culture de Baie-Johan-Beetz
- Mouvement intergénérationnel pour une communauté active (MICA)
- Cercle d'écriture « Sous la plume de Lumina »
- Coopérative de solidarité de Baie-Johan-Beetz
- Centre le Volet des femmes

## 1.5 SPORTS, LOISIRS ET CULTURE

---

Voici un aperçu des diverses activités régulières qui ont lieu dans le village de Baie-Johan-Beetz et auxquelles peuvent participer les populations locales et avoisinantes :

- Cabane à sucre;
- Souper ou soirée pour la fête des mères;
- Fête de la Saint-Jean-Baptiste;
- La Pointe en fête;
- Fête de l'Halloween;
- Souper des comités;
- Fête de Noël;
- Soirée dansante du jour de l'An;
- Activités du Centre le Volet des Femmes;
- Métier à tisser
- Équipes de hockey, volleyball et balle-molle;
- Projection sportives et ateliers de scrapbooking;
- Cuisines collectives;
- Randonnées pédestres et raquette dans les sentiers;
- Kayak, wakeboard, paddleboard et canot;
- Activités saisonnières : chasse (petits et gros gibiers), motoneige sur piste fédérée, pêche estivale et pêche blanche etc;



- Autres activités occasionnelles: fête de familles, assemblées publiques, baptêmes, bingo, mariages, expositions, spectacles variés.

## 1.6 AUTRES SERVICES COMMUNAUTAIRES/INFRASTRUCTURES

---

À Baie-Johan-Beetz, les services suivants sont offerts :

- École primaire Saint-François-Régis
- Bureau de poste
- Dispensaire
- Marché d'alimentation avec café internet
- Station d'essence
- Salle communautaire
- Église
- Garage municipal et équipements
- Bibliothèque municipale
- Camps de jour en période estivale
- Auberge
- Camping
- Accueil touristique

## DEUXIÈME PARTIE : MISE EN CONTEXTE

---

### 2.1 POURQUOI SE DOTER D'UNE POLITIQUE MUNICIPALE AMIE DES AÎNÉ(E) S?

---

Tel que démontré au point 1.3, la municipalité de Baie-Johan-Beetz est directement touchée par le vieillissement de sa population. Les services offerts et les infrastructures en place doivent s'adapter à cette nouvelle réalité.

La municipalité doit aussi faire face à différents enjeux qui lui sont propres tels que la petitesse de sa population, l'essoufflement des bénévoles, le départ des adolescents et des jeunes adultes à l'extérieur de la municipalité pour les études et celui des personnes âgées, faute de soins appropriés. Ces enjeux limitent les projets à venir ou les solutions pouvant être apportées.

Malgré les obstacles, la municipalité de Baie-Johan-Beetz reconnaît toute l'importance des aîné-e-s dans sa communauté. Par la mise à jour de sa politique MADA, la municipalité de Baie-Johan-Beetz tient à démontrer qu'elle se préoccupe des familles et des aîné-e-s, de leur bien-être et de leur avenir.

## 2.2 MISSION, VISION ET VALEURS

---

Le programme MADA vise à améliorer la qualité de vie des aîné-e-s en adaptant les services et les activités à leur réalité. Selon l'organisation mondiale de la santé « Vieillir en restant actif est un processus consistant à optimiser les possibilités de bonne santé, de participation et de sécurité afin d'accroître la qualité de vie pendant la vieillesse ».

### Mission

La mission de la politique Municipalité amie des aîné-e-s est donc de guider la municipalité de Baie-Johan-Beetz dans sa volonté de tenir compte du vieillissement actif dans ses prises de décisions.

### Vision

Les habitants de Baie-Johan-Beetz souhaitent conserver leur mode de vie caractérisé par l'absence de stress, la préservation de l'environnement, la beauté du village et une vie sociale active au sein de la municipalité. Dans le souci de respecter une vision commune du développement et de revitaliser la communauté, les habitants désirent unir leurs efforts et favoriser les projets qui permettront d'offrir des services de base, des divertissements et des espaces communautaires pour les personnes de tous âges. Ils désirent encourager la croissance et le rajeunissement de la population. Il leur importe que toutes les actions se réalisent dans une perspective de développement durable.

### Valeurs

Les valeurs mises de l'avant par cette politique municipale amie des aîné-e-s- sont :

- **Le respect**  
Traiter avec de grands égards toute personne aînée dans son intégralité, tenant compte de son état physique, de son jugement et de ses sentiments. Les aîné-e-s ont été et demeurent des individus à part entière et nous possédons la richesse immense de pouvoir les côtoyer et interagir avec eux.
- **Solidarité**  
Tisser les liens sociaux d'engagement, d'entraide et de dépendance réciproques entre les personnes ainsi tenues au bien-être des autres et liées par une communauté de destin.
- **Sécurité**  
Faciliter et promouvoir l'état d'esprit confiant et tranquille des aîné-e-s afin qu'ils se sentent à l'abri du danger et qu'ils puissent vivre dans un environnement sain et rassurant
- **Autonomie**  
Permettre aux aîné-e-s de diriger leur existence selon leurs valeurs et leurs priorités
- **Pérennité**  
Instaurer des actions qui seront appelées à durer dans le temps

## 2.3 PRÉSENTATION DE LA DÉMARCHE

---

Le processus de la démarche MADA se déroule en six étapes

### **1- Obtenir l'accord des élu-e-s**

En octobre 2018, M. Martin Côté, maire, a été nommé comme responsable des questions familiales et des aîné-e-s en remplacement de Mme Maryse Bourque.

## **2- Mettre sur pied un comité de pilotage**

En octobre 2018, les élu-e-s ont mandaté le comité MICA pour mener à bien la mise à jour de la politique MADA. Madame Myriam Lafleur, directrice générale a été mandatée comme responsable administrative de la démarche MADA.

## **3- Effectuer un diagnostic du milieu**

Au cours des dernières années, différents changements au niveau de la démographie ont nécessité une mise à jour du profil et une nouvelle analyse des besoins via les différentes rencontres du MICA, la consultation publique ayant eu lieu le 27 novembre 2018 et la distribution du sondage.

## **4- Rédiger une politique municipale des aîné-e-s et son plan d'action**

Suite aux rencontres du comité MICA, le plan d'action a été élaboré.

## **5- Mettre en œuvre les actions**

La municipalité de Baie-Johan-Beetz s'engage à prendre en considération le plan d'action MADA lors de sa planification stratégique

## **6- Évaluer la démarche et les actions de façon continue**

Mme Myriam Lafleur, directrice générale est la responsable administrative chargée du suivi du plan d'action MADA.

---

## 2.4 PRÉSENTATION DU COMITÉ MICA

---

Le comité MICA, le Mouvement intergénérationnel pour une communauté active, fait référence à l'ancienne exploitation minière *SPAR-MICA* ayant grandement marqué la génération de nos aîné-e-s. Le comité MICA existe depuis 2009 et a été créé dans le cadre de la Politique nationale de la ruralité. Il se veut représentatif des citoyennes et citoyens de Baie-Johan-Beetz et a pour but de discuter des actions permettant l'amélioration de la qualité de vie des citoyen-ne-s.

Le comité MICA a participé activement à la rédaction et à la mise en place de la première politique familiale et amie des aîné-e-s en 2011. Il est donc tout naturel qu'il forme à nouveau le comité de pilotage de la mise à jour de la politique MADA.

Le comité MICA de Baie-Johan-Beetz est constitué des personnes suivantes :

- Mme Marie-Lyne Blais, citoyenne représentante des familles
- M. Marcel Bourque, citoyen représentant des aîné-e-s
- M. Martin Côté, citoyen, maire de la Municipalité de Baie-Johan-Beetz, élu responsable des questions familiales et des aîné-e-s
- Mme Julie Plante, citoyenne et représentante de la coopérative de solidarité de Baie-Johan-Beetz
- M. Sylvain Roy, citoyen, chargé de projet pour la rédaction de la mise à jour du plan d'action MADA
- Mme Anne-Marie Tanguay, citoyenne, représentante des aîné-e-s et du conseil de Fabrique
- Mme Myriam Lafleur, citoyenne, responsable administrative chargée du suivi du plan d'action MADA

---

## 2.5 DÉFINITION D'UN-E AÎNÉ-E

---

Les aîné-es sont des personnes âgées de 65 ans et plus qui forment un groupe très hétérogène eu égard au bien-être, la sécurité du revenu, l'autonomie, le travail ou encore la participation au milieu social. Ils et elles bénéficient de l'expérience, de la sagesse et de l'attachement à la vie de ceux et celles qui les ont devancés. Ils et elles peuvent transmettre aux générations suivantes leur savoir, leur savoir-être, et leur savoir-faire acquis aux cours des années. Nos aîné-e-s sont le lien précieux entre le passé, le présent et l'avenir.

## TROISIÈME PARTIE : BILAN DES RÉALISATIONS DU PREMIER PLAN D'ACTION MADA

---

Une consultation publique et un sondage ont été effectués en 2011 auprès de l'ensemble de la population pour connaître ses priorités en lien avec les actions à réaliser. Près de 75 % des citoyens et citoyennes avait participé à cette consultation et plus du tiers ont répondu au sondage qui s'en est suivi.

Parmi les actions identifiées, celles-ci ont été priorisées et ont servi à mettre sur pied le premier plan d'action MADA:

- a) Rénovation de la salle communautaire
- b) Améliorer la qualité de vie des aîné-e-s
- c) Offrir d'avantage d'activités pour les aîné-e-s
- d) Engager un organisateur communautaire
- e) Développer le potentiel agro-alimentaire

Voici donc un bilan des actions ayant fait partie du premier plan d'action MADA

### 1-Favoriser le maintien à domicile des personnes âgées

#### *1.1 Mise sur pied d'une maison de colocation*

- Les membres du comité MICA ont consulté individuellement tous les résidents de Baie-Johan-Beetz afin de connaître les besoins en hébergement dans le but de construire un immeuble à logements multiples permettant aux personnes âgées de demeurer en région. Malgré l'intérêt élevé provenant de la consultation publique, les consultations individuelles ont démontré que la maison de colocation n'était pas un besoin réel. Les personnes âgées préfèrent demeurer dans leur maison respectives.

#### *1.2 Offrir un service à domicile pour les personnes âgées*

- La Coop d'aide à domicile située à Havre-Saint-Pierre existe depuis 2005. Elle offre plusieurs services tels que le ménage, la préparation des repas avec ou sans diète, le répit, etc. Depuis quelques années, certains services sont utilisés régulièrement par les citoyens. Malheureusement, l'ensemble des services disponibles de la Coop d'aide à domicile ne sont pas suffisants et beaucoup d'aîné-e-s hésitent à faire une demande de service de « peur de déranger ».

#### *1.3 Offrir d'avantage d'activités à nos aîné-e-s*

- En 2015-2016 des activités ont été organisées en partenariat avec le CSSS; le programme « pied » permettant d'améliorer l'équilibre et la mobilité des aîné-e-s. Malheureusement, le programme a été suspendu.
- Depuis 2013 la municipalité siège sur la Table locale de concertation des aîné-e-s de la Minganie qui a pour objectif l'amélioration de la qualité de vie des aîné-e-s.
- La mise sur pied d'un calendrier d'activités avait été ciblé. Depuis, la municipalité a créé un journal local mensuel comprenant un calendrier des activités prévues. Le calendrier sert aussi à inscrire les dates de fêtes des résidents, les offres d'emploi, les avis d'intention de messe, etc. Le concept pourrait éventuellement être élargi.

#### 1.4 Assurer les services de base

- L'ouverture de l'épicerie les Choix de Marguerite en 2011 a grandement contribué à maintenir les services de base au village. L'épicerie abrite entre autres un café internet, un poste d'essence et les bureaux de Postes Canada. La réussite est en partie tributaire à la participation de la municipalité. Il est aussi maintenant possible d'y obtenir une fois par semaine la livraison gratuite des ordonnances médicales en provenance de la pharmacie de Havre-Saint-Pierre. Enfin, puisqu'il n'y a ni caisse/banque ni guichet Interac, il est possible de faire des dépôts qui seront acheminés gratuitement à la caisse Desjardins de Havre-Saint-Pierre.

#### 2-Renforcement de la vie sociale, sportive et communautaire

- Une des actions priorisées lors de la première consultation publique et même lors du sondage était l'embauche d'un coordonnateur communautaire municipal. Il faut savoir que le recrutement de main d'œuvre est extrêmement difficile dû à l'éloignement de Baie-Johan-Beetz par rapport aux autres villages (65 km). Une partie des tâches d'un employé municipal avait donc été modifiée pour permettre la mise sur pied d'activités auprès des personnes âgées mais aussi de l'ensemble de la population. Malheureusement, nous avons dû laisser tomber ce projet en raison de la surcharge de travail occasionnée.
- Depuis l'ouverture de l'épicerie Les Choix de Marguerite, les habitants du village et particulièrement les personnes âgées se donnent rendez-vous tous les matins au café-internet. Des tables ont en effet été aménagées à cet effet et il s'agit d'une belle occasion de briser l'isolement et de favoriser l'échange intergénérationnel.
- La municipalité a procédé à l'aménagement d'une cuisine communautaire ouverte à tous et chacun, ce qui a permis au Centre le Volet des femmes d'ajouter des activités mensuelles de cuisine collective. Les rencontres permettent aux femmes de partager leur connaissance les unes avec les autres.
- Des trottoirs de bois, traits distinctifs du village, ont été aménagés afin de favoriser la marche en toute sécurité au sein du village. À la demande des personnes âgées, des bancs de bois ont aussi été ajoutés.

#### 3-Développer le potentiel agronomique

##### 1.1 Construire et opérer une serre

- Le développement du potentiel agro-alimentaire avait été identifié comme un enjeu prioritaire. Avec la participation financière de la municipalité, la Coopérative de solidarité de Baie-Johan-Beetz a donc ajouté une corde à son arc : l'achat d'une serre et d'équipement en 2015. La serre a été opérée à l'été 2016 et 2017. Malheureusement, les activités ont dû être suspendues à l'été 2018 faute de financement et de main d'œuvre. Cependant, la possibilité d'un nouveau partenariat avec Agriboréal permettrait de commercialiser les produits de la serre et la rendre viable à moyen terme...

##### 1.2 Mise sur pied d'un jardin communautaire

- Ce projet n'a pas encore été développé. Cependant, il y a fort à parier qu'il se retrouvera dans les priorités de la mise à jour du plan d'action.

## QUATRIÈME PARTIE : IDENTIFICATION DES BESOINS

En 2017 et 2018 le comité MICA s'est rencontré à plusieurs reprises.

Le 27 novembre 2018, la population de Baie-Johan-Beetz a été invitée, via le mensuel Info-Baie-Johan-Beetz à une séance de consultation publique à l'école Saint-François-Régis. L'objectif était de présenter le bilan de la première politique MADA, de présenter le travail effectué par le comité Mica et d'interroger les personnes présentes sur divers sujets touchants les aîné-e-s dans la municipalité.

Lors de cette soirée, 35 % de la population résidente de Baie-Johan-Beetz s'est déplacée. À la suite de cette rencontre, un sondage a été distribué afin de prioriser les actions et joindre le plus de résident possible. Près de 60 % des résidents ont répondu au sondage dont voici le résultat compilé :

## POLITIQUE AMIE DES AÎNÉ-E-S

Rang	Actions	Pourcentage
1.	S'assurer de conserver les services du dispensaire	13.7%
2.	Faire des pressions pour avoir le réseau cellulaire	13.1%
3.	Maintien et développement des activités de la coopérative (épicerie, serre commerciale et transformation, autres services)	12.8%
4.	Faire respecter les limites de vitesse sur la rue Tanguay, mise en place d'un corridor piétonnier et améliorer la visibilité au coin de la rue Tanguay et de la rue Johan-Beetz	11.9%
5.	Offre de services de travaux ménagers, peintures, préparation de repas etc.	11.5%
6.	Achat d'un défibrillateur et d'une civière	11.5%
7.	Déblayer les trottoirs de bois l'hiver	11.1%
8.	Construction de garde-corps/main courante (rampes) sur les trottoirs	9.4%
9.	Développement et entretien des sentiers pédestres et ajout d'un trottoir de bois à la Pointe à la perche	9.0%
10.	Organisation de covoiturage pour différentes activités (ex : piscine, souper-spectacle) et voyage de groupe	8.6%
11.	Construction d'une rampe d'accès à l'école et à l'église	8.2%
12.	Éclairer les trottoirs de bois et la bibliothèque	8.2%
13.	Engager un organisateur communautaire pour mettre sur pieds des activités pour les personnes âgées	8.0%
14.	Reprise du programme « pied », des cours de danse en ligne et du métier à tisser	7.8%
15.	Offrir des formations de secourisme à chaque année	7.2%
16.	Visite de professionnels de la santé (podologue, ergothérapeute, nutritionniste, etc.)	7.0%
17.	Organiser avec des partenaires des conférences/formations/séances d'information sur des sujets tels que : fiscalité, testament, internet, fraude téléphonique, etc.	6.6%
18.	Souligner le 150 <sup>ième</sup> anniversaire du village	6.5%
19.	Création de bacs plus élevés autour de la serre pour le jardinage	6.1%
20.	Activité de cuisine mixte, ouverte pour tous	5.6%
21.	Continuer la rédaction de l'info BJB en partenariat avec la CADM et le CAB	5.4%

22.	Réactivation d'un hélicoptère (pour assurer l'évacuation par hélicoptère en cas de besoin)	5.3%
23.	Mise sur pied d'une bibliothèque mobile	3.7%
24.	Rabais 65 ans et plus lors des activités (ex : lors des spectacles ou soirées à la salle)	3.5%
25.	Vente de garage annuelle	3.0%

#### Méthode de calcul du résultat pondéré et du pourcentage

Résultat pondéré : Afin de calculer le résultat pondéré, une valeur a été attribuée à chacune des positions. Ainsi, la 1<sup>ère</sup> position s'est vue attribuée la valeur de 25 points; la 25<sup>e</sup> position, la valeur de 1 points etc. Afin de calculer le pourcentage, nous avons pris le résultat pondéré, nous l'avons divisé par le total des résultats pondérés puis multiplié par cent.

La compilation des résultats du sondage et la proposition de nouvelles idées a permis la création d'un nouveau plan d'action

## CINQUIÈME PARTIE : TABLEAU SYNTHÈSE DU PLAN D'ACTION

<u>Champs d'action</u>	<u>Objectifs</u>	<u>Responsable</u>	<u>Échéancier</u>	<u>Résultats attendus</u>
<i>Information et communication</i>	Offrir des conférences/formations/ateliers sur différents sujets pouvant intéresser les aînés (ex : fiscalité, internet, services funéraires, jardinage, santé, testaments et mandat d'inaptitudes etc.)	Municipalité	À chaque année	Une formation par année est donnée
	Continuer la rédaction de l'Info BJB, partenariat avec la CADM et le CAB pour la transmission d'information	Municipalité	À chaque mois	L'info BJB est distribuée 1 x par mois dans les casiers postaux
<i>Sécurité</i>	Organiser avec le corps policier des séances d'information sur différents sujets tel que la fraude téléphonique, les colporteurs etc.	Municipalité	À chaque année	Une formation est donnée
	Construction de rampes garde-corps sur les trottoirs de bois	Municipalité	Septembre 2020	Une rampe garde-corps est construite
	Faire des pressions pour avoir le réseau cellulaire	MRC de Minganie	Septembre 2022	Il y a un réseau cellulaire à Baie-Johan-Beetz
	Achat défibrillateur et civière	CISSS et Municipalité	Septembre 2020	Un défibrillateur est acheté



	Faire respecter les limites de vitesses dans le village	Municipalité	En continu	La police augmente la surveillance
	Améliorer l'éclairage dans les rues du village (del +achat autre lampadaire)	Municipalité	Septembre 2021	Les luminaires sont maintenant éclairés par des lampes DEL
	Établir un plan d'urgence	Municipalité	Décembre 2021	Un plan d'urgence est établi
	Déblayer et éclairer les trottoirs de bois l'hiver et la bibliothèque	Municipalité et Commission scolaire de la moyenne Côte-Nord	Septembre 2019 (éclairage) Déneigement en continu l'hiver	Les trottoirs sont et un système d'éclairage est installé
	Construction d'une rampe d'accès à l'église et à l'école (où est situé la bibliothèque)	Conseil de Fabrique Commission scolaire de la moyenne Côte-Nord	Septembre 2020	Les rampes d'accès sont construites
	S'assurer de la disponibilité de l'abrasif	Coopérative de solidarité de Baie-Johan-Beetz	En continue l'hiver	De l'abrasif est disponible tout l'hiver
	Poser des bandes transversales (lattes de bois) sur les pentes descendantes des trottoirs de bois.	Municipalité	Décembre 2018	Les bandes transversales sont posées
	Achat groupé pour détecteurs de fumée et extincteurs	Municipalité	Septembre 2019	Un achat groupé est effectué
	Réactivation d'un hélicoptère (assurer l'évacuation au besoin)	Municipalité	Septembre 2023	Un hélicoptère est construit
<i>Loisirs, sports et culture</i>	Organisation de covoiturage et de différentes activités par année (piscine, souper/spectacles,	Comité des loisirs et de la culture de Baie-Johan-Beetz	Septembre 2019	Deux activités sont organisées par année

	grands explorateurs etc.) et voyages de groupe			
	Mise sur pied d'une bibliothèque mobile	Municipalité	Été 2020	Choix et livraison des livres à la maison
	Nommer une personne responsable des aîné-e-s au sein du Comité des loisirs	Comité des loisirs et de la culture de Baie-Johan-Beetz	Mars 2019	Une personne est nommée par résolution comme responsable des aînés
	Reprise des cours de danse en ligne	Municipalité	Hiver 2020	Une ou deux sessions par année
	Reprise des activités de métiers à tisser	Municipalité	Automne 2019	Un groupe est formé et autonome
	Construction d'une piste de marche éclairé et entretien des sentiers pédestres	Municipalité	Septembre 2023	Le circuit est utilisé par la population
	Jardinage avec création de bac plus élevés	Coopérative de solidarité de Baie-Johan-Beetz	Été 2020	Toutes les personnes intéressées jardinent aisément
	Demander la reprise du programme « pied »	CISSS	Annuel	Ce programme ou l'équivalent est actif annuellement
	Organiser des journées de cuisine collective pour tous (hommes et femmes)	Municipalité	Hiver 2020	Deux sessions sont offertes par année (automne et hiver)
	Souligner le 150 <sup>ième</sup> anniversaire de Baie-Johan-Beetz	Municipalité Comité des loisirs et de la culture de Baie-Johan-Beetz	Septembre 2022	Le 150 <sup>ième</sup> anniversaire est souligné

	Engager un organisateur communautaire	Municipalité	Septembre 2021	Un organisateur communautaire est engagé
<i>Services</i>	Déneigement forfaitaire avantageux pour les personnes âgées	Municipalité	Décembre 2018	Les personnes âgées bénéficient d'un tarif avantageux
	Collecte des gros rebuts offert gratuitement 1x/an	Municipalité	Septembre 2019	La collecte des gros rebuts est offerte à chaque année
	Vente de garage annuelle	Municipalité	Septembre 2020	Une vente de garage est organisée une fois au 2 ans
	Visite de différents professionnels de la santé (ergothérapeute, podologue, nutritionniste etc.	Municipalité	Septembre 2021	Une visite par année est faite
	Rabais 65 ans et plus lors des activités (tarif spécial)	Comité des loisirs et de la culture de Baie-Johan-Beetz	Décembre 2018	Des rabais sont appliqués pour les 65 ans et plus
	Offre de services de travaux ménagers, peinture, popote roulante, etc.	Coopérative de solidarité de Baie-Johan-Beetz	Septembre 2022	Des services divers sont offerts
	Maintien et développement des activités de la coopérative (épicerie, serre commerciale, transformation et autres services)	Coopérative de solidarité de Baie-Johan-Beetz	Septembre 2021	L'épicerie est toujours en activité et la coopérative a ajouté une nouvelle activité ou un nouveau service
	S'assurer de conserver les services du dispensaire	Municipalité	En continue	Le CISSS assure la pérennité des services

## SIXIÈME PARTIE : CONCLUSION

---

Le conseil, aidé par l'ensemble des habitants de Baie-Johan-Beetz, se voit maintenant bénéficier d'un nouvel outil de travail. Grâce à la consultation citoyenne, le comité a traduit par un plan d'action concret et réaliste les priorités et actions qui sont propres à sa communauté. Établi sur une période de 60 mois, ce plan se veut représentatif des réalités économiques, démographiques et administratives de la municipalité de Baie-Johan-Beetz. Déterminée à assurer la continuité de sa Politique Municipale Amie des Aînées, la municipalité de Baie-Johan-Beetz mettra tout en place pour offrir un bien-être durable pour ses aîné-e-s, membres à part entière de la grande famille des Baie-Johannais et Baie-Johannaises.